



Creu de Saba

Projecte Educatiu de Centre

Índex de continguts

I. CARACTERÍSTIQUES DEL CENTRE.....	4
II. CONTEXT.....	4
1. Entorn i tipus d'alumnat.....	4
2. Demanda.....	4
III. IDENTITAT I CARÀCTER PROPI.....	5
1. Principis rectors (LEC).....	5
2. Caràcter propi: aplicació de les Intel·ligències Múltiples.....	6
a) Les IM, un instrument d'atenció a la diversitat.....	6
b) Promoció d'experiències d'èxit i via metafòrica.....	7
c) Reconeixement i gestió de la diversitat cognitiva.....	8
d) Diversificació de formes d'accés al coneixement i d'avaluació.....	9
3. MISSIÓ.....	9
4. VALORS.....	10
5. VISIÓ.....	10
a) Objectius.....	10
b) Participació, implicació i compromís de l'equip humà.....	11
c) Formació integral de l'alumnat.....	11
d) Innovació i millora contínua.....	11
e) Emprenedoria i internacionalitat.....	12
f) Respecte al medi ambient.....	12
g) Formació permanent del professorat.....	12
IV. PLANTEJAMENTS EDUCATIUS.....	12
1. Projecte d'aplicació de les Intel·ligències Múltiples.....	12
a) Plataforma institucional.....	13
b) Coneixement “octogonal” de l'alumne.....	13
c) Implicació en objectius vinculats al propi valor.....	14
d) Diversificació de les formes d'accés al coneixement.....	14
e) Diversificació de les formes d'avaluació.....	14
f) Flexibilitat de grups orientada a projectes.....	15
g) Reconeixement institucional i càrrecs.....	15
2. Projecte lingüístic.....	15
a) El català llengua vehicular de l'institut.....	15
b) Incorporació de llengües estrangeres.....	16
c) Ús del llenguatge no sexista.....	16
3. Projecte d'implementació de les TAC.....	16
4. Projecte Esportiu.....	17
a) Objectius generals.....	17
b) Objectius específics.....	18
5. SIEI (Suport Intensiu a l'Educació Inclusiva).....	18
a) Què és?.....	18
b) A qui s'adreça?.....	18
c) Funcionament del SIEI.....	18
d) Funcions del professorat del SIEI.....	19
V. EL CURRÍCULUM.....	19
1. Criteris d'organització pedagògica.....	19

2. El projecte curricular.....	19
3. L'avaluació i promoció.....	20
VI. L'ORGANITZACIÓ.....	24
1. Criteris que defineixen l'estructura organitzativa.....	24
2. Lideratge i equips de treball.....	24
VII. Acollida al Centre.....	24
1. Acollida al professorat.....	24
2. Acollida a les famílies.....	26
3. Acollida a l'alumnat.....	27
a) En període ordinari.....	27
b) Fora del període ordinari.....	27
4. Acollida alumnat nouvingut.....	27
VIII. LA INCLUSIÓ.....	28
1. Principis d'inclusió i coeducació.....	28
2. La diversitat.....	28
a) Criteris que orienten l'atenció a la diversitat.....	28
b) Pla d'atenció a la diversitat.....	28
c) Comissió d'atenció a la diversitat (CAD).....	28
IX. LA CONVIVÈNCIA.....	29
1. Valors i objectius per a l'aprenentatge de la convivència.....	29
2. Pla de convivència.....	29
X. ORIENTACIÓ I TUTORIA.....	29
1. Objectius de l'orientació i seguiment de l'alumne.....	29
2. Pla d'acció tutorial.....	30
XI. LA PARTICIPACIÓ.....	31
XII. AVALUACIÓ DEL CENTRE.....	31
XIII. LA PROJECCIÓ EXTERNA I L'ATENCIÓ A L'USUARI.....	31
1. Principis de servei i atenció al públic.....	32
2. La relació amb les famílies.....	32
3. Relacions amb institucions públiques.....	32
4. Projectes Inter-centres.....	32
5. Premis i concursos.....	33
XIV. APROVACIÓ I REVISIÓ DEL PEC.....	33
XV. DIFUSIÓ DEL PEC.....	33
XVI. MARC NORMATIU.....	34
XVII. ANNEXOS.....	34

I. CARACTERÍSTIQUES DEL CENTRE

L'Institut Creu de Saba és un centre públic que va començar la seva activitat el curs 2007/2008 amb alumnat de 1r, 2n i 3r d'ESO, amb dues línies. En l'actualitat el centre està plenament ocupat amb tres línies d'ESO i dues de Batxillerat, en les modalitats de científic-tecnològic i d'humanitats i ciències socials.

El nombre d'aules necessàries per a poder atendre correctament tot l'alumnat és insuficient; per aquest motiu es disposa d'un mòdul prefabricat on s'imparteixen les classes dels nivells superiors. Està prevista l'ampliació de l'edifici per a poder substituir aquest mòdul, tan aviat com les disponibilitats pressupostàries ho permetin.

II. CONTEXT

1. Entorn i tipus d'alumnat

La població d'Olesa de Montserrat es troba al voltant dels 25.000 habitants. Predomina la classe social mitjana i baixa, amb un augment significatiu de la immigració en els darrers anys, bàsicament de procedència magrebina i llatinoamericana. En una zona propera al centre hi trobem la barriada de la Flora, on hi viuen algunes famílies de procedència d'ètnia gitana, que majoritàriament escolaritzen els seus fills/es al centre.

Per entendre la realitat de l'alumnat que té l'Institut Creu de Saba, s'ha d'explicar com queda repartida l'oferta educativa a Olesa de Montserrat. En aquesta població hi ha tres centres concertats que ofereixen un total de cinc línies d'educació secundària, i dos centres públics, l'Institut Daniel Blanxart, amb tres línies, i l'Institut Creu de Saba, amb tres línies més. És fàcil de preveure que la mitjana acadèmica de l'alumnat del centre no coincideix amb la mitjana acadèmica de la població d'Olesa, on amb l'accentuació de la problemàtica social arrel de la crisi, es poden copsar molts casos d'alumnat amb manca de material, llibres, etc.

Entre l'alumnat del centre es pot trobar una diversitat social força variada, i a la que s'ha d'atendre adequadament amb estratègies encaminades a afavorir la convivència i la cohesió social.

2. Demanda

El centre gaudeix d'una bona acceptació entre la població d'Olesa. Pràcticament tots els grups es troben al màxim de la ràtio admissible a l'ESO. També gaudim d'una bona acceptació pel que fa al batxillerat. Molts alumnes dels centres concertats, que no ofereixen batxillerat, vénen a cursar aquí els seus estudis postobligatoris.

III. IDENTITAT I CARÀCTER PROPI

1. Principis rectors (LEC)

El centre recull els principis rectors definits en la Llei d'educació catalana en el seu article 2. El nostre sistema educatiu, en el marc dels valors definits per la Constitució i per l'Estatut, es regeix pels principis generals següents:

- a) El respecte dels drets i els deures que deriven de la Constitució, l'Estatut i la resta de legislació vigent.
- b) La transmissió i la consolidació dels valors propis d'una societat democràtica: la llibertat personal, la responsabilitat, la solidaritat, el respecte i la igualtat.
- c) La universalitat i l'equitat com a garantia d'igualtat d'oportunitats i la integració de tots els col·lectius, basada en la responsabilitat compartida de tots els centres sostinguts amb fons públics.
- d) El respecte de la llibertat d'ensenyament, la llibertat de creació de centres, la llibertat d'elecció entre centres públics o altres centres que els creats pels poders públics, la llibertat de càtedra del professorat i la llibertat de consciència dels alumnes.
- e) El pluralisme.
- f) La inclusió escolar i la cohesió social.
- g) La qualitat de l'educació, que possibilita l'assoliment de les competències bàsiques i la consecució de l'excel·lència, en un context d'equitat.
- h) El conreu del coneixement de Catalunya i l'arrelament dels alumnes al país, i el respecte a la convivència.
- i) El respecte i el coneixement del propi cos.
- j) El foment de la pau i el respecte dels drets humans.
- k) El respecte i la preservació del medi ambient i el gaudi respectuós i responsable dels recursos naturals i del paisatge.
- l) El foment de l'emprenedoria.
- m) La coeducació i el foment de la igualtat real i efectiva entre dones i homes.
- n) L'afavoriment de l'educació més enllà de l'escola.
- o) L'educació al llarg de la vida.
- p) El respecte del dret de mares i pares perquè llurs fills rebin la formació religiosa i moral que vagi d'acord amb llurs conviccions.
- q) L'exclusió de qualsevol mena de proselitisme o adoctrinament.

El centre es compromet a complir els principis recollits en la Llei d'educació

catalana: principi de qualitat pedagògica, de direcció responsable, de dedicació i professionalitat docents, d'avaluació, de retiment de comptes, d'implicació de les famílies, de preservació de l'equitat, de cerca de l'excel·lència i de respecte a les idees i les creences de l'alumnat i de llurs mares, pares o tutors.

2. Caràcter propi: aplicació de les Intel·ligències Múltiples

a) Les IM, un instrument d'atenció a la diversitat

Des dels seus inicis l'equip directiu, amb connivència del professorat i Consell Escolar del centre, van promoure la innovació educativa mitjançant l'aplicació de la Teoria de les Intel·ligències Múltiples de Howard Gardner. Es considera que esdevé un instrument útil per afavorir l'èxit escolar, millorar la inclusió i alhora promoure l'excel·lència educativa.

La Teoria de les Intel·ligències Múltiples no és pròpiament pedagògica (Howard Gardner és neuropsicòleg) sinó una aportació de les neurociències¹ a la comprensió de la naturalesa cognitiva del cervell i del concepte d'intel·ligència humana; no obstant això, les seves implicacions en l'àmbit educatiu s'han trobat tan rellevants, que ben aviat es va desenvolupar un important corrent pedagògic d'abast internacional per abordar-les, i fins i tot s'han creat "escoles IM" arreu del món, especialment a EEUU, Amèrica Llatina i el Nord d'Europa.²

Gardner planteja un concepte ampli d'intel·ligència: considerant que aquesta és la capacitat per resoldre problemes i descobrir-ne de nous, considera que la intel·ligència és múltiple, en el sentit de que no n'hi ha una sinó varies que funcionen de manera relativament independent; i que es poden desenvolupar amb l'aprenentatge (com una planta en creixement).³

Sense entrar en el detall, destaquem que aquesta diferenciació de cada tipus d'intel·ligència amb els altres no és teòrica, sinó que té fonaments en l'estructura del cervell i es manifesta empíricament els següents trets:

1. Tenir una localització cerebral concreta
2. Posseir un sistema simbòlic o representatiu
3. Ser observable en grups de població
4. Tenir una evolució independent i pròpia

La investigació de Gardner el portà a diferenciar entre 7 tipus d'intel·ligència diferents: lògic - matemàtica, lingüística, cinètica (o kinestèsica), intrapersonal, musical, interpersonal i espacial.

La primera i més immediata crítica al nostre sistema educatiu, per part de Gardner, és que infrutilitza uns determinats tipus d'Intel·ligències (visual, cinestèsica) i d'altres pràcticament les ignora (per exemple les intel·ligències socials o la naturalista)

1 La primera versió fou formulada el 1983 al llibre *The Frames of Mind*

2 Per exemple les anomenades *Key School* i les *Magnet School* d'EEUU s'han emulat a Dinamarca o Suècia

3 En realitat cada tipus té un moment evolutiu per desenvolupar-se amb estímuls externs, per exemple la intel·ligència musical i la matemàtica poden fer-ho durant l'etapa infantil, la social a l'adolescència, etc.

A l'inrevés: L'experiència de comparar-se amb altres persones i no poder accedir al coneixement per la via dominant, genera inhibició (experiència paralitzant). Així, diu Gardner: "(...) en un entorn que prioritza solament determinats tipus de competència, és inevitable que gran part de l'alumnat s'acabi sentint incompetent." ⁴

La clau interpretativa que aporten aquests conceptes és que el sistema educatiu, de manera involuntària, actua com un entorn d'experiències paralitzants per a determinats perfils d'alumne/a. Veiem una descripció del procés:

"Un pensament estressant fa que el hipotàlam alliberi hormones de l'estrès (CRR), la glàndula pituïtària allibera ACTH, aquest actua sobre les glàndules adrenals que alliberen epinefrina, norepinefrina i cortisol. Tot això es desencadena cada vegada que un alumne se sent estúpid, no estimat o reconegut o que no encaixa amb l'entorn. Quan el cortisol augmenta ens tornem molt emocionals, ens posem agressius o potser també ens paralitzem (cadascú reacciona de manera diferent) De massa estrès continuat en resulta un aprenentatge pobre." ⁵

b) Promoció d'experiències d'èxit i via metafòrica

"Aplicar les IM", com diem de manera abreujada, significa en primer lloc promoure un model d'ensenyament que cerqui explícitament les experiències cristal·litzadores i eviti en el possible les experiències paralitzants, mitjançant la diversificació d'instruments per arribar a similars continguts i utilitzant, entre d'altres, sistemes d'avaluació i seguiment de totes les intel·ligències múltiples per igual, sense prioritzar unes sobre les altres. ⁶

La teoria de les IM suposa també una revisió del concepte d'àrees instrumentals. Gardner va mostrar que l'aprenentatge acadèmic es fonamenta en el concepte tradicional d'intel·ligència (CI), que només pren en consideració la lògico - matemàtica i lingüística (també l'espacial però limitadament). El nostre sistema d'ensenyament fonamenta la transmissió del coneixement en aquests determinats àmbits cognitius, mentre que d'altres (especialment les anomenades intel·ligències socials, intrapersonal i interpersonal) resten minimitzades i ignorades per la pràctica educativa.

En aquest context, un noi o noia que tingui moltes dificultats en les intel·ligències lògico -lingüístiques es veu en inferioritat de condicions respecte de la resta, ja que la majoria de sistemes de transmissió de coneixements i d'avaluació es basen en elles, i constitueix el principal grup de risc abocat a l'experiència paral·litzant.

No obstant, se sap que el cervell humà tendeix a compensar les seves deficiències en determinats tipus d'intel·ligència aprofitant recursos dels altres. Per exemple una persona pot ajudar-se a comprendre conceptes lingüístics utilitzant recursos de la intel·ligència visual, o es poden aprendre conceptes de

4 La cita és textual de Gardner, *Inteligències Múltiples, la teoria en la pràctica*, p. 38

5 D. Caine, intervenció al Congrés d'Intel·ligències Múltiples de Barcelona, 2007

6 Gardner, 1997

ciències socials per una via més Kinestèsica que lingüística com una obra de teatre. És el que s'anomena via secundària o ruta metafòrica⁷, obrint la possibilitat d'utilitzar recursos no logicolingüístics com instrumentals alternatives.

Segons la teoria de les IM, una intel·ligència pot servir tant de contingut com de medi emprat per comunicar aquest contingut. Suposem per exemple que un noi està aprenent algun principi relacionat amb la matemàtica però no es troba prou dotat des del punt de vista matemàtic i té molta dificultat de penetrar en el concepte utilitzant únicament el sistema notacional d'aquest tipus d'intel·ligència. És possible que el professor o professora trobi una ruta alternativa al contingut matemàtic. El llenguatge pot ser la més obvia, però la modelització espacial o fins i tot una metàfora cinètica – corporal poden arribar a ser apropiades.

Així doncs ha de formar part del projecte educatiu la promoció de la via metafòrica i la utilització del perfil cognitiu dominant de l'alumne com recurs instrumental que li permeti abordar totes les àrees de coneixement.

No obstant això, la ruta metafòrica no és un recurs il·limitat. Un tipus d'intel·ligència pot servir per traduir elements d'un altre, però a mida que s'avança en la complexitat del problema, l'estudiant ha d'acabar fent la traducció inversa (en l'exemple esmentat, finalment haurà de ser capaç de resoldre el problema en notació matemàtica). Però en molts casos la ruta metafòrica pot ser decisiva i pot marcar la diferència entre trobar la solució d'un problema o no trobar-lo.

El rendiment acadèmic de l'alumnat de perfil lingüístic baix, doncs, es podria millorar utilitzant millor la resta de les seves habilitats cognitives, per tal de comprendre i avaluar els mateixos continguts. Aquest és el plantejament dels centres educatius fonamentats en les IM, i la base de la nostra proposta de diversificació dels estils d'aprenentatge que exposem més endavant.

c) Reconeixement i gestió de la diversitat cognitiva

La teoria de les IM indica la necessitat de que el sistema educatiu evolucioni cap a un model orientat a la diversitat cognitiva de la persona⁸, per dos motius fonamentals:

1. Cada persona és una combinació única de diferents tipus d'intel·ligència. El sistema educatiu ha d'estar dissenyat de manera sensible a aquestes diferències. En lloc d'ignorar-les i pretendre que tots els individus tenen ho haurien de tenir el mateix esquema cognitiu (per exemple, el logicolingüístic), cal assegurar-nos de que tothom gaudeixi d'un model educatiu que optimitzi al màxim el seu model cognitiu.
2. El model educatiu actual basat en el model lògic-lingüístic no es correspon ni tant sols amb el món real. La vida laboral està plena de

⁷ Gardner, "IM - La teoria en la pràctica", Paidós 1995

⁸ Gardner parla de *model educatiu orientat a l'individu*, però hem modificat el terme perquè considerem que aquest es presta a confusió.

problemes que requereixen la utilització de tots els tipus d'intel·ligència en totes les combinacions possibles, i no en llocs de treball de baixa preparació, sinó en els més complexos. Només cal pensar en la importància de la intel·ligència social per un gerent d'empresa, de la Kinestèsica en un cirurgià, de la espacial en un arquitecte, etc.⁹

d) Diversificació de formes d'accés al coneixement i d'avaluació

La teoria de les IM ha desenvolupat un enfocament de la cognició humana que pot ser sotmès a verificació empírica, per tant es pot considerar de ple dret una teoria científica. Però al marge d'això, les seves implicacions en el sistema educatiu són notables i mereixen una consideració especial perquè poden tenir molta repercussió a mig i llarg termini. A l'Ensenyament Secundari, hem vist que el protagonisme que es dona a les capacitats lingüístiques i lògiques, especialment en els sistemes d'avaluació, és discriminador de les persones que tenen capacitats predominants en altres intel·ligències, i a més no es correspon amb els rols de la vida adulta, ja que fins i tot en una societat dominada pel llenguatge com la nostra, les capacitats espacial, interpersonal i cinètic – corporal tenen un paper fonamental.

Davant d'això es proposa una visió més global de les habilitats cognitives de l'alumne, enteses com un constructe modular únic format per una combinació irreplicable d'habilitats que tenen una relació dinàmica entre sí. En la imatge inferior il·lustrem aquesta idea amb una metàfora: cada alumne té una clau d'accés al coneixement, cadascuna de les claus té una combinació única de capacitats de manera que no hi ha dos claus idèntiques i mai es poden comparar unes amb les altres de manera quantitativa.

Es proposa, doncs, una revisió dels sistemes d'avaluació i una diversificació dels estils d'aprenentatge, que permeti a les persones accedir a continguts idèntics o similars mitjançant diferents tipus d'intel·ligència. Cal també una orientació de l'ensenyament a la diversitat cognitiva de la persona, que contempli la seva especificitat atenent que cada persona és una combinació única d'intel·ligències que operen de forma coordinada.

3. MISSIÓ

L' Institut d'Ensenyament Secundari Creu de Saba vol:

1. Constituir-se com un centre educatiu públic, català, coeducador i inclusiu.
2. Impartir una formació integral de qualitat amb tot tipus d'Intel·ligències, tant en coneixements com en valors, que satisfaci les necessitats de l'alumnat i de les seves famílies, utilitzant metodologies motivadores i eficients, que garanteixin la seva promoció i inserció social i laboral,

⁹ La relativitat de l'avaluació lògic – lingüística en la vida real s'expressa en dos preguntes: pujaries a un avió portat per una persona que no ha pilotat mai a la seva vida, només perquè ha tret un 10 en un examen escrit? O et deixaries operar per un cirurgià que no ha operat mai, només perquè ha tret un 10 a un control sobre cirurgia? En canvi avui dia encara hi ha alumnat que es juga el seu graduat en ESO en un control escrit.

procurant una comunicació fluïda entre tots els membres de la comunitat educativa.

3. Formar a persones compromeses, crítiques i actives, capaces d'adaptar-se a les innovacions i necessitats de la societat, tolerants, respectuoses amb les normes, els recursos, el medi ambient, contribuint al desenvolupament de tots els membres de la comunitat educativa, promovent la iniciativa, la creativitat, el treball en equip, els últims avanços tecnològics.

4. VALORS

Els principis que serveixen com referència dels comportaments i actituds personals del nostre Centre seran els següents:

1. Respecte i tolerància a la diversitat, al medi ambient i al nostre entorn de treball.
2. Promoure la participació activa, propiciant reptes educatius que il·lusionin i motivin en el treball.
3. Estimular la innovació i la creativitat.
4. Fomentar el treball en equip, tant en els projectes educatius com en la gestió del Centre.
5. Gestionar els conflictes mitjançant el diàleg.
6. Educar en la cultura de l'esforç i la responsabilitat.
7. La comunicació fluïda entre tots els membres de la Comunitat Educativa, reconeixent l'esforç i la constància en el treball de l'organització per arribar als objectius.
8. Valorar els interessos de l'alumnat per fomentar al màxim les seves capacitats personals.

5. VISIÓ

a) Objectius

D'acord amb els apartats anteriors, l' Institut d'Ensenyament Secundari Creu de Saba té com a Objectius:

1. Ser un Centre integrador, que respongui a les necessitats educatives de l'alumnat, atenent a la seva diversitat, amb àmplia oferta educativa, i tenint en compte la demanda del món laboral.
2. Ser un Centre de referència que doni resposta a les necessitats formatives de la zona, incrementant a poc a poc l'autonomia i

responsabilitat en la gestió dels recursos, promovent un projecte educatiu de manera que sigui un punt d'atracció.

3. Disposar dels recursos més avançats, fonamentats en les noves tecnologies, amb un professorat adequadament format tant en la didàctica com en les innovacions tècniques.
4. Mantenir un adequat clima de treball i de convivència on imperi el respecte mutu i existeixi una adequada comunicació entre tots els membres de la comunitat educativa.
5. Un Centre flexible i atent a les variacions de l'entorn sociolaboral, reconegut per ser plural, tolerant, obert a la societat, on la participació i els diferents corrents integrin a un personal il·lusionat i compromès amb la qualitat, adaptat als models de gestió més avançats.
6. Promoure el desenvolupament integral de totes les formes d'intel·ligència de l'alumnat pautades segons el marc teòric de les Intel·ligències Múltiples de Howard Gardner.
7. Garantir que el centre esdevingui un espai on l'alumnat trobi elements de referència per articular els seus sistemes de valors i un espai de reconeixement de l'excel·lència.

b) Participació, implicació i compromís de l'equip humà

El motor fonamental del nostre institut és el seu equip humà: la seva participació, implicació i compromís amb el projecte educatiu del centre. Alhora la creació de mecanismes que facilitin la participació i implicació afavoreix la realització i el desenvolupament professional de les persones que treballen en el centre.

c) Formació integral de l'alumnat

A banda de formar els alumnes en els diferents àmbits competencials, a l'institut formem persones, futurs treballadors i ciutadans, en valors com el treball en equip, la responsabilitat, l'autoexigència, l'esforç, la cooperació i l'autonomia. Vetllem perquè la vida de relació en el centre s'orienti pels camins de la tolerància, la no discriminació per raó de sexe, raça, ideologia o condició social, la igualtat, la llibertat, la responsabilitat i el diàleg, fomentant l'esperit crític i el respecte pel medi ambient.

d) Innovació i millora contínua

Introduïm les novetats que milloren el procés formatiu dels alumnes des de dues vessants: incorporant novetats pedagògiques i educatives (ús de les tecnologies de la informació i comunicació, formació a distància, entre d'altres) i incorporant els procediments científics i tecnològics novedosos al currículum, contextualitzats a l'entorn educatiu.

L'institut està compromès amb la millora contínua establint sistemàtiques per a la reflexió, la revisió, l'avaluació i la introducció de millores a tots els nivells,

des de l'activitat a l'aula fins a la macro gestió del centre.

e) Emprenedoria i internacionalitat

Treballem la capacitat creativa de l'alumnat, promovem les seves inquietuds i els motivem per donar noves respostes i produir transformacions. Promovem l'aprenentatge actiu i la curiositat científica i innovadora i/o investigadora.

En la mesura de les nostres possibilitats, promovem els intercanvis d'alumnes i professors amb altres països, afavorint les iniciatives de participació en programes de mobilitat internacional així com les pràctiques d'alumnes en altres països de la Comunitat Europea.

f) Respecte al medi ambient

Volem sensibilitzar la comunitat educativa envers el respecte i la preservació del medi ambient i el gaudi respectuós i responsable dels recursos naturals i del paisatge. Gestionem la correcta eliminació de residus tòxics i perillosos i la recollida selectiva; alhora promovem espais i recursos que permetin el desenvolupament de la intel·ligència naturalista de l'alumnat.

g) Formació permanent del professorat

L'Institut Creu de Saba opta per la qualitat i la innovació educativa com a eix principal de la seva filosofia i estratègia. Cada curs escolar es desenvolupa un Pla de Formació del Professorat, adaptat al calendari lectiu, que permeti contribuir a l'assoliment dels objectius que tenim assignats com a institució, i alhora implicar al conjunt de l'equip humà de l'institut per tal de promoure un alt nivell de satisfacció de tota la comunitat educativa.

El compromís de la qualitat i la formació permanent afecta a tota l'organització del centre i a tota la comunitat educativa. L'Equip Directiu vetllarà i proporcionarà els mitjans que estiguin al seu abast per assolir els objectius de centre, així com pel compliment de la normativa vigent.

IV. PLANTEJAMENTS EDUCATIUS

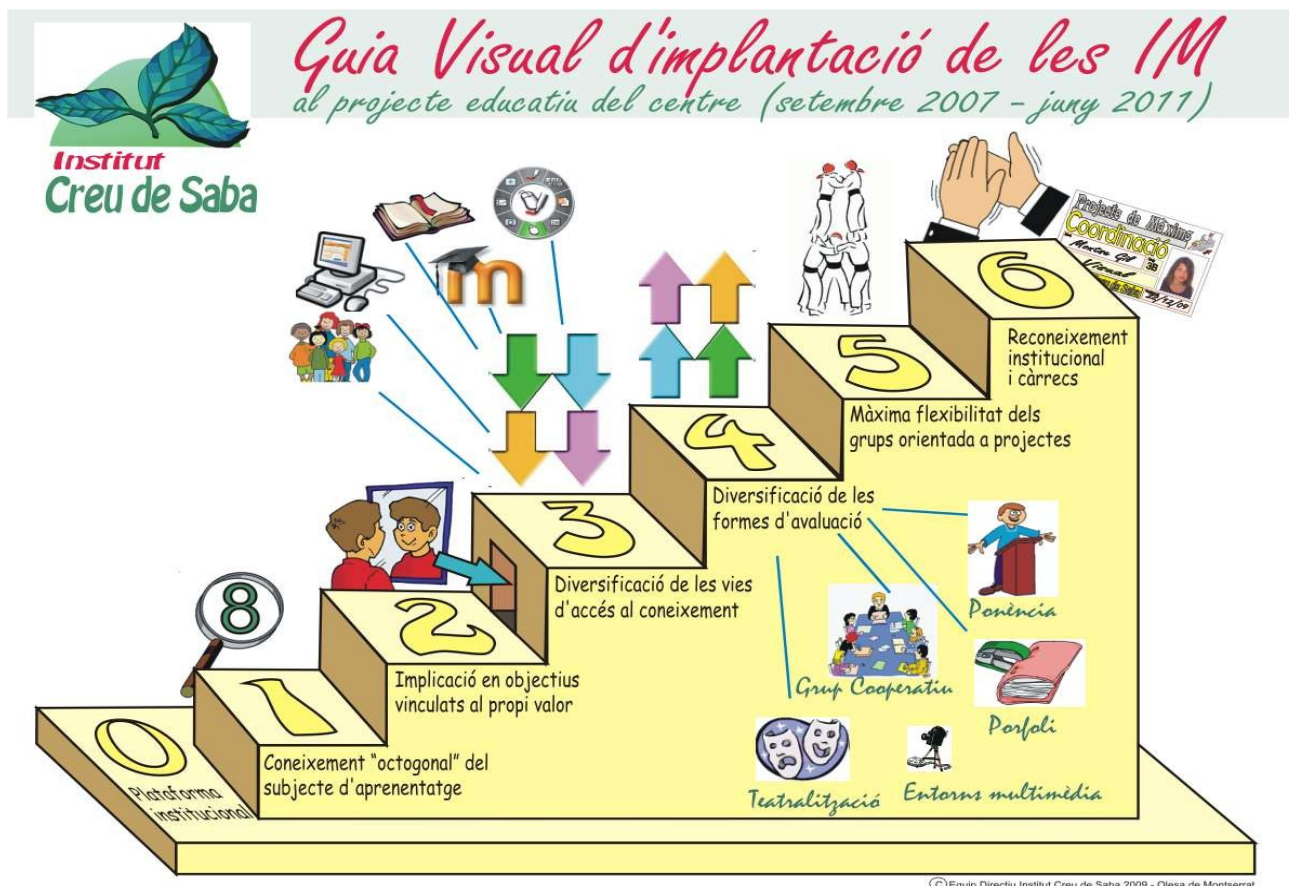
1. *Projecte d'aplicació de les Intel·ligències Múltiples*

Com s'ha dit a l'apartat III-2, les pautes d'actuació de l'alumnat per Intel·ligències Múltiples (IM) no tenen una línia única d'aplicacions possibles, sinó que cada centre haurà de cercar el seu propi pla d'actuació, tot adaptant-lo a la seva estructura organitzativa i requeriments d'espai, marc horari, etc. Tot seguit presentem les línies generals del projecte pedagògic de l'Institut Creu de Saba, si més no aquelles que considerem directament relacionades amb el desplegament d'aquest.

Es tracta d'un projecte d'aplicació estructurat en 6 fases, cadascuna de les

quals pressuposa que s'hagi desplegat mínimament l'anterior. L'hem il·lustrat, a la imatge següent, com una escala de 6 nivells sustentats sobre una plataforma que representa l'estructura organitzativa tradicional del centre.

En el nostre esquema, la plataforma seria la forma que té l'institut d'organitzar-se, i els graons representen les actuacions d'innovació educativa vinculats a la teoria de les IM.



a) Plataforma institucional

Nivell zero o base de l'escala. Només cal esmentar que la considerem prèvia a qualsevol actuació innovadora. Ja abans d'innovar, el centre ha d'estar ben organitzat, ha de tenir una estructura sòlida, guanyar-se el respecte de tots els membres de la comunitat educativa, ja que serà precisament aquest respecte institucional el que li permetrà validar determinades conductes de l'alumnat, i alhora flexibilitzar la seva estructura de funcionament (fases 4 i 5) sense perdre eficiència. Al nostre parer no és la innovació la que dóna credibilitat a la institució, sinó a l'inrevés. L'organització eficient, informatització de processos, gestió de personal, sistema disciplinari clar que limiti conductes negatives i que contempli alhora la mediació i la resolució pactada de conflictes... són mesures que consoliden i enforteixen la plataforma.

b) Coneixement "octogonal" de l'alumne

Sobre la plataforma institucional s'eleva el primer graó que anomenem "coneixement octogonal del subjecte d'aprenentatge" (graó 1). Implica

formació del professorat i mètodes d'observació de l'alumnat, que permetin fer-se una imatge del seu potencial en els 8 tipus d'intel·ligència. En el nostre cas apliquem un test en línia, anomenat SACS10 que genera una base de dades amb l'autoavaluació que fan els propis alumnes del seu propi perfil (basat en el test d'Intel·ligències Múltiples del mateix Howard Gardner).

c) Implicació en objectius vinculats al propi valor

A partir de les dades obtingudes, la fase 2 (implicació en objectius vinculats al propi valor) consisteix en diversificar el currículum, de manera que es garanteixi a cada alumne la participació en un seguit de projectes relacionats amb allò que sap fer millor. Es pretén que el centre esdevingui un espai on es garanteixi l'accés a l'excel·lència, per la via de donar espai d'aplicació als tipus d'intel·ligència que més destaquen de cadascú. Obrim la porta així a un nou rol de la institució educativa, com aquell espai on es detecten i consoliden els talents principals de cada alumne i es promou l'experiència cristal·litzant, que esmentàvem abans.

d) Diversificació de les formes d'accés al coneixement

La fase 3 (diversificació de les formes d'accés al coneixement) implica també la formació del professorat i l'implementació de recursos, que permetin introduir a l'aula totes les formes d'accés al coneixement complementàries de la lògico – matemàtica. Les pissarres digitals, els recursos multimèdia, les plataformes interactives d'aprenentatge (Moodle), les activitats kinestèsiques... tot això potencia la integració de totes les formes de coneixement al servei de l'adquisició de les mateixes competències i els mateixos continguts, de manera transversal a totes les àrees.

e) Diversificació de les formes d'avaluació

D'aquesta fase es dedueix la 4^a (diversificació de les formes d'avaluació), ja que no tindria sentit transmetre el coneixement des de múltiples vies per acabar, finalment, avaluant només amb una o dues formes. En el següent esquema utilitzem també una imatge per il·lustrar el nostre plantejament: a l'esquerra un octògon que representa les formes d'observació de l'alumnat i de transmissió dels coneixements, un per cada tipus d'intel·ligència. A la dreta el pentàgon representa les formes d'avaluació d'un treball en projectes: del propi grup de treball, el porfoli o documentació generada durant el procés, el producte final, el control teòric, l'exposició oral.

Dins d'aquest model d'avaluació "pentagonal" quan parlem de recurs multimèdia, exposició oral, el producte final, relació amb el grup, porfoli... ens dirigim vers un model d'avaluació més similar al que s'estableix al món laboral, a diferència d'un model estrictament acadèmic fonamentat només en proves escrites.

f) Flexibilitat de grups orientada a projectes

La fase 5 (màxima flexibilitat de grups orientada a projectes) parteix de la base de que, en un context d'observació octogonal de l'alumnat, qualsevol classificació d'aquest és necessàriament arbitrària. La disposició de les classes en grups classe estructurats per edats o per nivells acadèmics no és menys arbitrària que la que esdevindria pel color dels ulls, ja que en la pràctica un alumne de 1r d'ESO, en determinades intel·ligències, es pot trobar per sobre d'un alumne de 4t. Per tant, s'obre la porta a una classificació flexible, internivells, dinàmica i en funció dels projectes que s'estiguin realitzant. En aquest sentit ha iniciat un tipus d'activitat, anomenada "projecte de màxims", on els alumnes són agrupats en funció d'allò que poden fer millor independentment de la seva edat, agrupació que pot canviar trimestralment. La classificació dels alumnes ve donada en aquest cas per la classificació obtinguda amb el test SACS. El centre promou també un tipus d'activitat anomenada "alumnat en projecte", on determinats grups porten a terme activitats fora del grup classe per delegació d'un professor o professora, sense presència d'aquest/a.

g) Reconeixement institucional i càrrecs

Finalment la fase 6 (reconeixement institucional i càrrecs) intenta aplicar de nou el principi d'"experiència cristal·litzant", que hem esmentat abans. La idea principal és que tot allò que es considera excel·lent sigui reconegut i divulgat per la institució, de manera que es consolidi l'estímul al treball ben fet. La dimensió inclusiva del centre no ve donada doncs per una rebaixa del nivell d'exigència, sinó per una obertura en el tipus de capacitats i talents que es reconeixen (8 en lloc de 2, per dir-ho sintèticament). Aquest reconeixement institucional es manifesta en representacions teatrals o musicals, ponències públiques, cartells de divulgació, publicació de treballs a la revista digital del centre, el reconeixement de càrrecs de coordinació i tutoria compartida entre l'alumnat, etc.

2. Projecte lingüístic

a) El català llengua vehicular de l'institut

El català, com a llengua pròpia de Catalunya, és la llengua normalment emprada com a llengua vehicular i d'aprenentatge de l'institut: activitats orals i escrites, exposicions del professorat, material didàctic físic i virtual, activitats d'aprenentatge i d'avaluació, informes i comunicacions. És el vehicle d'expressió habitual en les reunions del claustre, consell escolar i en els actes en general de la comunitat educativa.

Així mateix el català és la llengua normalment emprada en les activitat internes (actes, comunicats, informes,...) i en la relació amb corporacions públiques de Catalunya, institucions i entitats de qualsevol tipus amb les quals es relaciona

el centre. També s'utilitza la llengua catalana en les comunicacions i les notificacions adreçades a persones físiques o jurídiques residents en l'àmbit lingüístic català, sens perjudici del dret dels ciutadans i ciutadanes a rebre-les en castellà, si ho demanen. En aquest darrer cas es fan les còpies o documents necessaris en castellà.

El centre vetlla perquè l'alumnat, a més d'utilitzar amb correcció les llengües catalana i castellana, empri adequadament els recursos bàsics del llenguatge tècnic de cada un dels ensenyaments professionalitzadors.

Tenint en compte les característiques pròpies de l'alumnat del nostre centre (molts tenen com a llengua pròpia el castellà) es procura que practiquin el català en les exposicions orals i que també s'utilitzi en les activitats complementàries.

b) Incorporació de llengües estrangeres

Les necessitats d'un mercat de treball integrat a la Unió Europea fan que la llengua anglesa esdevingui fonamental en la inserció laboral de l'alumnat. Amb la finalitat d'incorporar i normalitzar l'ús de la llengua anglesa en situacions professionals habituals i en la presa de decisions en l'àmbit laboral, el centre promourà activitats d'ensenyament i aprenentatge que incorporin la utilització de la llengua anglesa, si és possible en crèdits que no siguin pròpiament de llengua anglesa, o en el seu defecte facilitant espais de reforç i ampliació de la mateixa.

Per afavorir la mobilitat europea també es facilitarà la formació bàsica en llengua francesa a l'alumnat, dins de la franja d'optatives, mirant també d'establir i consolidar projectes amb altres països europeus que no tinguin l'anglès com a llengua pròpia.

c) Ús del llenguatge no sexista

El centre procura utilitzar un llenguatge no sexista. Per aquest motiu els equips docents, el professorat, la direcció, tota la comunitat educativa treballa per superar tota mena d'estereotips i per facilitar l'actitud crítica davant dels continguts de risc que denigren les persones per motius de sexe o que l'associen a imatges tòpiques.

En els documents bàsics del centre es tenen en compte els criteris d'utilització d'un llenguatge no sexista.

3. *Projecte d'implementació de les TAC*

Preveu un seguit d'actuacions per tal d'implantar les Tecnologies d'Accés al Coneixement en els diferents àmbits de gestió i organització, amb l'objectiu de facilitar i agilitar la tasca del professorat. L'edifici acull el sistema de comunicació en xarxa (wi-fi) que connecta tots els espais entre sí i amb Internet. Aprofitant aquesta circumstància, i altres innovacions recents basades

en el llenguatge de programació PHP, es potencia la utilització de les noves tecnologies a tres nivells: gestió interna, innovació pedagògica i comunicació amb les famílies.

El primer pas ha estat la implantació de la Intranet de centre, que acull d'altres recursos com un programa de gestió de Tutoria, aplicatiu Moodle, sistema de tramesa automàtica de SMS, Projector i pissarres digitals a les aules i servidor propi per poder treballar a velocitat de xarxa local.

Pel que fa als ordinadors de l'alumnat, l'institut es va acollir en el seu moment (curs 11/12) al Pla del departament d'Educació 1X1, que va dotar tot el nostre alumnat (de 1r a 4rt d'ESO) amb un netbook personal per a treballar amb continguts multimèdia i llibres digitals. Quan el Pla es va aturar, el centre el va continuar pel seu compte facilitant al compra per part de les famílies del mateix equipament. El centre vetllarà per donar les màximes facilitats en l'adquisició del portàtil per part de les famílies, tant des del punt de vista del finançament a terminis com l'adquisició de màquines de segona mà, la subvenció municipal en concepte d'equitat i el préstec d'ordinadors de contingència en determinats supòsits.

El desplegament i avaluació de tot el que fa referència a l'ús de noves tecnologies es troba desenvolupat en el document «Pla TAC» del centre.

4. Projecte Esportiu

El projecte esportiu de centre dona resposta als objectius que persegueix el PCEE i el currículum d'Educació Física.

a) Objectius generals

1. Fomentar la pràctica regular d'activitats físiques i esportives i l'adquisició d'hàbits saludables entre l'alumnat del centre.
2. Vetllar pel no abandonament de la pràctica esportiva durant la secundària, incidint sobretot en el col·lectiu de noies
3. Formar joves en els valors ciutadans mitjançant la seva participació activa en la gestió de la seva associació esportiva escolar i en els clubs i/o entitats esportives del nostre territori
4. Fomentar l'Activitat física des d'una vessant no només competitiva sinó com a una activitat d'ocupació del temps de lleure, afavorint la cohesió social
5. Aprofitar les instal·lacions esportives del nostre centre tant en l'horari lectiu com en horari no lectiu.
6. A nivell més concret, utilitzarem els indicadors existents al sistema públic d'indicadors de qualitat esportiva de l'esport escolar vinculat amb el Pla Català d'esport a l'escola

b) Objectius específics

1. Augmentar en un 10% en els nois i un 15% en les noies la participació en l'oferta d'activitats físicoesportives que s'organitzen al centre
2. Fomentar l'Activitat física des d'una vessant no només competitiva sinó com a una activitat d'ocupació del temps de lleure, afavorint la cohesió social
3. Formar joves en els valors ciutadans mitjançant la seva participació activa en la gestió de la seva associació esportiva escolar i en els clubs i/o entitats esportives del nostre territori

Les activitats destinades a assolir aquests objectius, es troben detallades a l'ANNEX "Projecte Esportiu".

5. *SIEI (Suport Intensiu a l'Educació Inclusiva)*

a) Què és?

És una unitat de recursos humans, materials i didàctics per facilitar que determinats alumnes, prèviament seleccionats per emprar aquest recurs, siguin inclosos en entorns ordinaris (activitats d'aula ordinària i de centre). Per tant, l'objectiu d'aquests suports és que l'alumnat beneficiari siguin inclòs en activitats de centre i d'aula ordinària, i és responsabilitat de tot el professorat aconseguir aquest objectiu.

El professorat que atengui aquests alumnes, a l'aula, hauran de programar activitats adaptades, materials adaptats i fer el seguiment del seu procés d'aprenentatge, procurant que puguin participar, al màxim, de les activitats generals.

b) A qui s'adreça?

Els requisits de selecció d'alumnat beneficiari del SIEI són els següents:

- Alumnat amb manca d'autonomia per causa de discapacitats intel·lectuals i del desenvolupament.
- Tenen dictamen d'escolarització de l'EAP.

c) Funcionament del SIEI.

Els/les alumnes del SIEI van normalment a l'aula ordinària per afavorir el procés d'inclusió. Els professorat del SIEI dona suport al professor/a de la matèria, dins l'aula, en algunes sessions.

També donen suport en petit grup en les matèries instrumentals i en totes les altres, quan es requereixi. Els/les alumnes del SIEI poden rebre atenció individual quan sigui pertinent.

d) Funcions del professorat del SIEI.

El professorat del SIEI ha de:

- Col·laborar en l'elaboració del PI de cada alumne.
- Col·laborar i orientar els professors de matèria en l'elaboració de materials adaptats perquè l'alumne pugui participar en les activitats del grup ordinari.
- Concretar estratègies didàctiques per possibilitar la participació en el grup ordinari.
- Acompanyar a l'alumnat del SIEI a l'aula ordinària.
- Desenvolupar activitats específiques, individuals o en grup reduït.
- Realitzar la tutoria individual de l'alumnat i col·laborar en el seguiment del seu procés d'aprenentatge.
- Aportar, a l'equip docent per a l'avaluació de l'alumnat, la informació sobre la seva evolució, elements de valoració dels aprenentatges i del procés de maduresa.

Per més informació sobre les activitats i funcions del SIEI, podeu consultar l'ANNEX "Projecte SIEI".

V. EL CURRÍCULUM

1. *Criteris d'organització pedagògica*

Els criteris d'organització pedagògica estan desenvolupats en els apartats corresponents de les Normes d'Organització i Funcionament de Centre (NOFC) i es concreten en les concrecions curriculars dels ensenyaments que s'imparteixen al centre.

2. *El projecte curricular*

El disseny del projecte curricular del centre està enfocat a assegurar el compliment de la normativa, els decrets dels diferents currículums i especialment els objectius generals de cada un dels ensenyaments així com donar resposta a les necessitats del nostre alumnat, de les empreses i del nostre entorn immediat. Per això s'utilitzen estratègies que ens permetin la millora contínua i que estiguin en harmonia amb els valors i principis de l'institut.

El projecte curricular està format pel conjunt de les concrecions curriculars o de proposta d'organització de cada un dels ensenyaments que s'imparteixen a l'institut. Existeixen tres nivells de concreció curricular:

- **Primer nivell.** Correspon als criteris generals d'organització pedagògica

del centre i dels diferents departaments.

- **Segon nivell.** Correspon a les concrecions curriculars de cada ensenyament i que contenen informació sobre criteris generals com seqüenciació/priorització dels crèdits/mòduls, assignació de les hores de lliure disposició, distribució dels crèdits/mòduls al llarg del cicle, criteris per a organitzar l'FCT, criteris per a organitzar el crèdit de síntesi i altres informacions metodològiques concretes per a cada cicle.
- **Tercer nivell.** Correspon a les programacions de cada un dels crèdits o mòduls dels Cicles Formatius i d'altres ensenyaments i que contenen informació sobre: continguts que s'han de dur a terme amb la seva ordenació i temporització; metodologia de treball (inclou estratègies que faciliten el procés d'ensenyament-aprenentatge de l'alumnat com ara la semipresencialitat, ús de Moodle, ús de TIC-TAC, tècniques innovadores, ús de la llengua anglesa...); adaptacions metodològiques a la diversitat de l'alumnat; criteris d'avaluació i estratègies per l'assoliment del objectius no aconseguits de forma ordinària.

3. L'avaluació i promoció

3.A Marc normatiu

A partir del curs 2018-19 és d'aplicació al centre l'ORDRE ENS/108/2018, de 4 de juliol, per la qual es determinen el procediment, els documents i els requisits formals del procés d'avaluació a l'educació secundària obligatòria.

L'article 2 de la Llei 12/2009, del 10 de juliol, d'educació concreta els principis específics que regeixen el sistema educatiu, entre els quals hi ha l'aplicació general de criteris i procediments d'avaluació. L'article 79 detalla els criteris d'organització pedagògica, que inclouen que cal fer una avaluació objectiva del rendiment escolar per tal d'avaluar el progrés assolit individualment per cada alumne.

La Llei orgànica 2/2006, de 3 de maig, d'educació, en l'article 28, estableix el marc d'avaluació dels aprenentatges dels alumnes de l'educació secundària obligatòria.

El Decret 187/2015, de 25 d'agost, d'ordenació dels ensenyaments de l'educació secundària obligatòria, en el capítol 4, determina els principis i les característiques de l'avaluació i el pas de curs dels alumnes d'aquesta etapa. L'esmentat Decret estableix l'avaluació de l'alumne com una part essencial del seu procés d'aprenentatge, amb un enfocament global, continuat i integrador. Així, l'avaluació formativa adquireix un caràcter fonamental i orientador a l'hora d'analitzar, valorar i reorientar, si cal, la pràctica docent de l'etapa educativa per aconseguir l'assoliment de les competències que estableix el currículum.

El Decret 150/2017, de 17 d'octubre, de l'atenció educativa a l'alumnat en el marc d'un sistema educatiu inclusiu suposa la garantia que tots els centres educatius sostinguts amb fons públics dins l'àmbit de l'ensenyament no universitari siguin inclusivament mitjançant l'establiment de criteris que orientin l'organització i la gestió dels centres; i l'ordenació de mesures i suports per a

l'atenció educativa i per a la continuïtat formativa de tots i cadascun dels alumnes.

3.B Criteris generals d'avaluació¹⁰

Avaluacions d'ESO¹¹. L'Institut Creu de Saba portarà a terme cada curs una avaluació inicial, dos avaluacions parcials del primer i segon trimestre, i una avaluació ordinària al final del tercer trimestre. Cada avaluació parcial té caràcter d'avaluació contínua i ha d'estar centrada en les competències de la matèria i les de l'àmbit corresponent.

Els instruments d'avaluació han de ser diversos i poden basar-se en proves orals, entrevistes, treballs, activitats, etc., i no només en proves escrites. En cada avaluació ordinària s'avaluarà la maduresa de l'alumne en relació amb algunes de les competències de la matèria i les de l'àmbit corresponent, que hauran d'estar prèviament determinades en el document de criteris d'avaluació, i posteriorment diferenciades al butlletí de qualificacions.

Els criteris i les activitats de l'avaluació extraordinària, així com la seva temporització i distribució en avaluacions parcials els determinarà el departament corresponent.

Recuperació de matèries pendents. En el marc de l'avaluació contínua, l'assoliment de les competències del curs de les matèries amb continuïtat dins l'etapa i dels àmbits transversals comporta l'assoliment dels nivells competencials no assolits en cursos anteriors. Cada àrea haurà d'organitzar durant el trimestre següent activitats adreçades a millorar els nivells competencials no assolits del trimestre anterior. L'avaluació d'aquestes activitats ha de quedar reflectida en les actes del curs següent, que recullen també les matèries de cursos anteriors que no es fan aquell any.

En les actes de les sessions d'avaluació hi ha d'haver constància expressa del progrés dels alumnes pel que fa a les competències no assolides de cursos anteriors.

L'avaluació extraordinària de l'ESO es farà a finals de juny, poc després de l'avaluació ordinària. Les avaluacions extraordinàries s'han de programar de manera que no interfereixin amb les activitats lectives previstes.

L'avaluació extraordinària és un dret dels alumnes amb matèries amb avaluació negativa a l'avaluació ordinària. Els alumnes amb avaluació positiva no han de fer-la (desapareix l'examen de millora).

L'avaluació extraordinària pot basar-se en proves orals, entrevistes, treballs, activitats, etc., i no necessàriament en una prova escrita. En l'avaluació extraordinària s'avaluarà la maduresa global de l'alumne en relació amb les competències de la matèria i les de l'àmbit corresponent. Els criteris i les activitats de l'avaluació extraordinària els determinarà cada departament.

10 En aquestes orientacions generals s'ha tingut en compte la nota informativa de la Inspecció d'ensenyament del 29 de març de 2019, RESPOSTES A LES CONSULTES REBUDES EN EL MES DE MARÇ DE 2019 SOBRE L'ORDRE ENS/108/2018 (AVALUACIÓ DE L'ESO) la qual confirma la informació avançada anteriorment en les reunions entre la Subdirecció General d'Ordenació Curricular, la Subdirecció General de Funció Directiva i Lideratge Pedagògic i directores i directores en els diferents serveis territorials.

11 Article 12 de l'ORDRE ENS/108/2018, de 4 de juliol.

Qualificació final extraordinària. En el context de l'avaluació contínua, la qualificació final extraordinària ha de ser el resultat global obtingut a partir de la valoració del grau d'assoliment de les competències, de l'evolució de l'alumne durant el curs i de les activitats de l'avaluació extraordinària.

Per a les **reclamacions de les qualificacions finals del curs**, el centre ha d'establir un dia, posterior a les avaluacions finals ordinàries i extraordinàries. A l'avaluació extraordinària només es podran qualificar les matèries amb avaluació negativa a l'avaluació ordinària.

Model de butlletí i informació a les famílies. El centre opta a l'aplicatiu Esfer@ pel model d'avaluació parcial pròpia de centre, que inclou la creació d'elements avaluable propis, literals no normatius, banc de frases propi i definició de tipus d'entrada de qualificacions. Cada àrea proposarà els seus propis elements avaluable d'acord amb el projecte educatiu del centre, vetllant per obtenir la màxima claredat possible des del punt de vista de les famílies. El butlletí de qualificacions de l'avaluació final ordinària es lliurarà personalment a les famílies en una sessió presencial amb el tutor o tutora de l'alumne.

El Treball de síntesi, Projecte de Recerca i Serveis Comunitaris s'avaluen amb relació als àmbits associats a les matèries. En les actes i en els informes d'avaluació es recull si el TS, el PR i SC s'han fet o no i si s'han fet amb aprofitament, però la qualificació es reflecteix en la qualificació de les matèries relacionades.

Si a la columna corresponent s'indica NO FET, caldrà reflectir aquesta circumstància en la qualificació de les matèries relacionades, d'acord amb el projecte educatiu del centre i els criteris d'avaluació recollits en les programacions. No es considera matèria amb avaluació negativa (atès que no té la consideració de matèria) a efecte de pas de curs i obtenció del títol de graduat en ESO.

A partir del curs 2019-20 la qualificació del Treball de Síntesi anirà orientada a la recollida d'evidències per facilitar a les diferents àrees la superació de l'avaluació extraordinària.

3.C Criteris de promoció

Pas de curs de primer a tercer d'ESO.¹² L'equip docent pot decidir el pas al curs següent d'un alumne amb nivells competencials no assolits quan consideri que l'alumne té bones expectatives de millora i que el pas de curs és positiu per a la seva evolució acadèmica i personal. En aquest cas, l'equip docent ha de donar indicacions personalitzades que incloguin les mesures i recomanacions que han de permetre a l'alumne assolir els nivells competencials corresponents a aquell curs; la promoció amb tres o més matèries suspeses comporta l'aplicació d'un PI en les mateixes.

¹² Per més informació veure article 15 de l'ordre d'avaluació

No es promourà la repetició de curs si l'equip docent considera que aquesta repetició podria ser contraproductiva, tant per l'alumne com pel grup en el qual hauria de repetir el curs següent.

Superació de l'etapa i títol de graduat en ESO.¹³ L'equip docent ha d'adoptar les decisions corresponents a la superació de l'etapa i l'obtenció del títol de graduat o graduada. També pot decidir que un alumne obtingui el títol encara que tingui avaluació negativa en una matèria o dues que no siguin simultàniament Llengua Catalana i Literatura, Llengua Castellana i Literatura, i Matemàtiques. L'alumne que en finalitzar l'etapa no obtingui el títol pot romandre un any més a quart. Aquesta repetició d'anar acompanyada d'unes indicacions personalitzades, orientades a superar les dificultats detectades en el curs anterior. De manera excepcional, un alumne pot repetir dues vegades quart curs si no ha repetit en cursos anteriors.

3D. Pla de suport individualitzat (PI)¹⁴; és una eina per a la planificació de mesures, actuacions i suports per donar resposta a situacions singulars d'alumnes que presenten necessitats educatives i personals específiques, el contingut i l'elaboració del qual estan regulats pel Decret 150/2017, de 17 d'octubre, de l'atenció educativa a l'alumnat en el marc d'un sistema educatiu inclusiu. Ha de determinar els criteris d'avaluació i de pas de curs, d'acord amb els objectius d'aprenentatge i les competències que s'hi hagin acordat. Excepcionalment, el pla pot comportar que temporalment algunes de les matèries no s'avaluin.

En el cas de quart curs, el PI ha d'incloure també els criteris de superació de l'etapa que s'elaboraran fent servir el marc de referència dels criteris generals de promoció previstos per departaments. En aquest sentit, a partir del curs 2019/20 cada àrea haurà d'explicitar els criteris de superació d'etapa des del punt de vista de les competències bàsiques. Aquests criteris han d'incloure altres factors com l'aprofitament, la maduració, les competències personals i socials entre d'altres i d'acord amb l'article 16 de l'ordre d'avaluació. Han d'estar consensuats per tot l'equip docent i la família i l'alumnat n'han de ser coneixedors.

Per als **alumnes amb altes capacitats intel·lectuals**, es pot reduir un curs la permanència a l'etapa quan el seu ritme personal d'aprenentatge i el grau de maduresa adequat així ho aconselli. En aquest cas s'ha d'elaborar PI basat en la valoració psicopedagògica de l'alumne.

(PI*) - Els alumnes que tenen un PI que es considera no ha d'influir negativament en la mitjana general, es faran constar a l'aplicatiu [Esfer@](#) amb asterisc.

13 Per més informació veure article 16

14 Decret d'avaluació, article 9

VI. L'ORGANITZACIÓ

1. Criteris que defineixen l'estructura organitzativa.

Aquests criteris estan desenvolupats en els apartats corresponents de les Normes d'Organització i Funcionament de Centre (NOFC).

La funció docent s'ha d'exercir en el marc dels principis de llibertat acadèmica, de coherència amb el projecte educatiu del centre i de respecte al caràcter propi del centre i ha d'incorporar els valors de la col·laboració, de la coordinació entre els docents i els professionals d'atenció educativa i del treball en equip.

L'organigrama del centre basat en els criteris que defineixen l'estructura organitzativa del centre s'inclou cada curs escolar al Pla anual de centre i es divulga a través de la pàgina web.

2. Lideratge i equips de treball

L'equip directiu exerceix les seves funcions, gestiona i lidera el centre a través del projecte de direcció, el pla estratègic i el sistema de gestió basat en processos.

La direcció delega funcions i preses de decisió a tots els càrrecs de responsabilitat del centre (caps de departament, caps de seminari, coordinadors, responsables del pla estratègic, responsables d'equips de millora i de programes d'innovació, etc.), perquè l'esforç comú faciliti el trànsit cap a la consecució de la visió establerta. Fomenta la iniciativa i la participació dels coordinadors i responsables en els seus àmbits de treball, i recull d'ells el retorn necessari per ajustar la planificació de cada curs.

El centre potencia l'autonomia dels departaments i també d'altres coordinacions, especialment en els àmbits pedagògic i d'innovació, sempre alineats amb la missió i la visió del centre.

La direcció facilita tota l'autonomia que sigui possible dins el marc legal vigent als departaments i a les coordinacions i dóna tot el reconeixement i recolzament que està a la seva mà.

VII. Acollida al Centre

1. Acollida al professorat

El primer de setembre, durant l'acte de presentació de començament de curs, el professorat rebrà una guia amb les informacions més rellevants relatives al funcionament del centre: horaris, grups, tutories, etc. Aquesta guia té l'objectiu d'orientar i recordar aspectes importants de centre tant al professorat antic com al nouvingut.

Al professorat nouvingut, a més, se'ls mostraran les instal·lacions del centre per que tinguin un primer contacte amb el nou lloc de treball.

El professorat que vingui a cobrir la baixa d'un docent, caldrà fer-los un protocol d'actuació per tal de millorar el seu procés d'adaptació al centre, amb l'establiment d'una sèrie de mesures consensuades que afavoreixin aquesta adaptació.

En primer lloc cal entendre que el professorat substituït no s'incorporarà a l'aula fins haver completat aquest procés d'acollida. En funció de l'hora d'arribada al centre, del professorat substituït, aquest procés pot fer que el professorat substituït no s'incorpori a l'aula fins al dia següent. L'horari del professorat substituït començarà un cop acabat el procés d'acollida.

Aspectes que cal prioritzar en aquesta acollida:

- **Organitzatiu:** Un membre de l'equip directiu li explicarà l'organització del centre. Grups i optatives/projectes en què tindrà docència i departament i equip docent al què està adscrit. Reconeixement dels espais del centre, claus. Aspectes de funcionament (tarja identificativa, claus, wc, guàrdies, etc). Equipaments informàtics i audiovisuals, forma de reservar-los, intranet de centre. Procediment per amonestar a l'alumnat. També es facilitarà el telèfon del professorat de baixa per a que hi pugui contactar. Serà important en aquest procés inicial, que el nou docent ompli la fitxa de secretaria amb les seves dades personals i telèfons de contacte.
- **Docents:** El cap de departament assumirà la "tutoria" d'aquest professorat (MENTOR). Si el cap de departament és d'una matèria diferent, podrà demanar col·laboració a un professor-a de la mateixa àrea per a que li acabi d'explicar aspectes propis de la matèria (tallers, laboratoris, instruments, radio-CD, etc). També lliurarà, si és possible, el document de baixa amb les informacions més importants que necessiti conèixer el nou docent, que haurà omplert prèviament el professor-a que ha hagut d'agafar la baixa, en el cas que aquesta s'hagi pogut preveure. Es recomanarà, també el contacte telefònic entre professor-a substituït i el professor-a de baixa.
- **Tutorials:** És important que el professorat rebi informació sobre l'alumnat que tindrà a l'aula, per a, d'aquesta manera, poder gestionar millor els conflictes que puguin sorgir. Caldrà determinar qui aporta aquesta informació però, per tal de reduir el nombre de persones que intervenen en aquesta acollida, estaria bé que dels grups que conegui el propi cap de departament sigui ell/a qui n'informi. De la resta de grups potser ho podria fer el tutor/co-tutor/a. En cas que el professorat substituït sigui tutor, també rebrà informació del/la coordinador/a de nivell.

Documentació que cal aportar:

- Guia del Professorat. (equip directiu)
- Clau d'accés a la Intranet del centre i l'Aplicatiu tutoria
- NOFC (document digital)

- Orles dels grups.(equip directiu)
- Llibres i programacions.(cap departament)
- Document de baixa prevista, si s'escau (cap departament)

Pel que fa al protocol a seguir, s'estableixen 3 fases:

1. Planning d'acollida: El cap d'estudis o un altre membre de l'equip directiu, en funció del full de guàrdia del dia, elaborarà un planning per tal que aquest professorat substituït pugui tenir aquesta acollida amb les diferents persones del claustre. Es facilitarà que el professorat de guàrdia pugui substituir a aquest professorat que ha de fer l'acollida. El professorat cedirà el temps d'hores de càrrec o de guàrdies sense haver de cobrir classes per a facilitar aquesta acollida.
2. Benvinguda de direcció: El director rebrà al professorat substituït per a donar-li la benvinguda.
3. Presentació als grups classe: Un membre de l'equip directiu acompanyarà al professorat substituït i el presentarà als grups.

2. Acollida a les famílies

El procés d'acollida a les famílies s'iniciarà durant el període previ a la preinscripció del nou alumnat, concretament durant la jornada de portes obertes, és a dir, al primer curs de l' ESO i 1r de batxillerat.

Aquesta jornada, que es realitzarà dies abans a les dates d'inici del període de prescripció al centre, tindrà com a objectiu, mostrar a les famílies que ho desitgin el projecte curricular de centre així com les nostres instal·lacions.

Durant la primera setmana de juliol, les famílies de primer d'ESO que hagin matriculat els seus fills/es al centre, seran convocades a una primera reunió informativa que tindrà com a objectiu principal donar a conèixer els materials que faran falta a l'inici de curs (llibres, llicències digitals, material fungible, etc...) així com les dates i horari de rebuda del nou alumnat al setembre.

A finals de setembre, les famílies tornaran a ser convocades a una primera reunió amb l'equip de tutors de grup. Ha de servir, aquesta convocatòria per acabar d'informar dels aspectes generals i més importants de funcionament de l'aula, com ara, horaris, matèries i materials, equip de professors i professores del nivell, normativa etc.

Durant el curs escolar, es preveu tornar a reunir famílies i tutors, almenys un cop, per tal de fer el seguiment dels seus fills i filles, preferentment un cop passada la primera avaluació.

Per a l' alumnat de cursos posteriors, el procediment pel que fa a les reunions tutorialis serà el mateix, tot i que també estan convidats a la jornada de portes obertes si així ho volen fer.

3. Acollida a l'alumnat

a) En període ordinari

L'acollida al nostre alumnat també s'iniciarà abans de l'inici de la fase de preinscripció als centre, mentre aquests encara estan cursant sisè de primària.

Aquesta acollida començarà amb la visita, per part d'alumnat del nostre centre de primer de l'ESO, a les seves escoles de primària, per tal d'explicar la seva experiència el primer curs de l'institut. Després, continuarà amb la visita de les diferents escoles del municipi que seran guiats per les nostres instal·lacions acompanyats d'alumnat ex-companys seus i un membre de l'equip directiu o coordinació pedagògica (coordinadora de primer cicle).

Durant la jornada de portes obertes per a les famílies, podran tornar amb els pares si així ho volen per tornar a visitar les instal·lacions.

Al setembre, segons horari, se'ls lliurarà l'agenda escolar, els horaris, la llista de professorat i se'ls informarà de com aniran les primeres classes.

b) Fora del període ordinari

Quan, un cop començat el curs escolar, s'incorpori al centre algun alumne-a caldrà seguir un protocol específic que passarà per omplir la fitxa que s'adjunta als annexos del document (Doc.1) on quedarà recollit el nivell, tutor, grup classe i calendari d'entrevistes amb els tutors d'aula d'acollida i psicopedagog, si s'escau.

4. Acollida alumnat nouvingut

L'escolarització d'alumnat d'altres països, cultures o comunitats autònomes és un fet que fa necessari plantejar-ne un conjunt d'actuacions clares i precises encaminades a facilitar la seva adaptació al nostre institut.

Els objectius principals del pla d'acollida seran, doncs:

1. Afavorir una atenció emocional per tal d'alleugerir el dol migratori.
2. Valorar les llengües familiars, tot donant-los a conèixer la cultura catalana.
3. Comprendre i expressar en català el vocabulari bàsic dels projectes treballats.
4. Acceleració de la resta d'aprenentatges curriculars, juntament amb la integració escolar i social.

Aquests i d'altres aspectes relacionats amb l'acollida es troben desenvolupats a l'ANNEX "Pla d'Atenció a la Diversitat".

VIII. LA INCLUSIÓ

1. *Principis d'inclusió i coeducació*

Els principis i valors educatius es basen en el ja exposat prèviament en aquest document a la missió, visió i valors del centre.

2. *La diversitat*

a) Criteris que orienten l'atenció a la diversitat

Aquests criteris es troben recollits en les programacions didàctiques de cada un dels crèdits i/o mòduls. Entre d'altres recullen les estratègies metodològiques, els criteris d'avaluació i els recursos per atendre l'alumnat.

b) Pla d'atenció a la diversitat

En el nostre centre l'atenció a la diversitat es porta a terme bàsicament amb l'alumnat amb necessitats educatives especials que arriben amb un dictamen d'escolarització.

Els professionals que hi intervenen són un membre de l'EAP, la cap d'estudis adjunta i el tutor/a de l'alumne/a.

El professional de l'EAP recull la informació d'aquests i dona les orientacions i recursos necessaris a la cap d'estudis adjunta per tal que els transmeti als tutors/es d'aquests alumnes, que posteriorment ho comunicaran a la resta de l'equip docent.

Durant el curs es fan intervencions puntuals, en cas que sigui necessari, amb aquells alumnes que presentin algun tipus de dificultat en el seguiment dels crèdits i/o mòduls del cicle formatiu que estiguin cursant i se'ls adaptaran les accions en funció de les necessitats que presentin, per tal d'ajudar-los i facilitar-los les tasques que els siguin necessàries.

Aquestes intervencions es durant a terme amb el membre de l'EAP, el tutor/a i amb els pares de l'alumne, en cas que sigui necessari. Posteriorment el tutor/a transmetrà la informació a la resta de l'equip docent.

c) Comissió d'atenció a la diversitat (CAD)

La comissió d'atenció a la diversitat [CAD], estarà formada per la coordinadora pedagògica, el professor o professora d'orientació educativa, les coordinadores de nivell, caps de departament, la tutora del SIEI, així com la professional de l'equip d'assessorament psicopedagògic (EAP) que intervé en el centre.

Les funcions d'aquesta comissió són les següents:

- a) Planificar i determinar les actuacions que es duran a terme per atendre les necessitats educatives específiques de tot l'alumnat.
- b) Proposar els procediments que s'empraran per determinar aquestes necessitats educatives.
- c) Establir els trets bàsics de les formes organitzatives i dels criteris metodològics que es considerin més apropiats i per formular les adaptacions del currículum o els plans individualitzats per aquell alumnat que presenti necessitats educatives especials greus i permanents i per a l'alumnat nouvingut quan correspongui.
- d) Fer el seguiment i avaluar les mesures d'atenció a la diversitat dutes a terme en el present curs i fer la proposta per al proper curs en funció de les característiques de l'alumnat a partir de la informació obtinguda en el traspàs d'informació de primària secundària.

Aquests i d'altres aspectes relacionats amb l'atenció a la diversitat es troben desenvolupats a l'ANNEX "Pla d'Atenció a la Diversitat".

IX. LA CONVIVÈNCIA

1. *Valors i objectius per a l'aprenentatge de la convivència*

Els principis i valors educatius es basen en el ja exposat a la missió, visió i valors del centre organitzat.

2. *Pla de convivència*

Es troba dins les NOFC en el títol 5 "De la convivència al centre".

X. ORIENTACIÓ I TUTORIA

1. *Objectius de l'orientació i seguiment de l'alumne*

Els objectius prioritaris de l'acció tutorial als ensenyaments professionals són:

1. **L'orientació personal:** pretén contribuir a la formació integral de l'alumnat, facilitant-li l'autoconeixement en l'àmbit de les aptituds, personalitat i interessos.
2. **L'orientació acadèmica:** pretén que l'alumnat conegui la forma de dur

a terme un millor aprenentatge dels continguts, tant teòrics com pràctics, que se li imparteixen i possibilitar la coordinació i integració dels diferents aspectes que incideixen en el seu procés d'aprenentatge.

3. **L'orientació professional:** pretén ajudar l'alumnat a fer una elecció equilibrada de posteriors especialitzacions en la seva professió.

L'institut treballa tots aquests aspectes tant a nivell individual com de grup i per cadascun dels diferents àmbits implicats en l'acció educativa.

2. Pla d'acció tutorial

L'acció tutorial té la finalitat de contribuir, en col·laboració amb les famílies, al desenvolupament personal i social de l'alumnat en els aspectes intel·lectual, emocional i moral, d'acord amb la seva edat, i comporta el seguiment individual i col·lectiu de l'alumnat per part de tot el professorat.

L'acció tutorial és una peça clau que contribueix a desenvolupar i potenciar les capacitats, possibilitats i habilitats de l'alumnat i intenta afavorir el seu procés maduratiu a fi de capacitar-lo per a les opcions posteriors que haurà de prendre: continuar estudis o inserir-se en el món laboral.

El pla d'acció tutorial s'aplica a tots els alumnes matriculats en l'Institut.

Les actuacions associades a l'acció tutorial, com a mínim, han de:

- a) Informar els pares, les mares o tutors legals sobre l'evolució educativa de les seves filles i fills, i oferir-los assessorament i atenció adequada.
- b) Facilitar als pares, mares i tutors legals l'exercici del dret i el deure de participar i implicar-se en el procés educatiu del nostre alumnat.
- c) Vetllar pels processos educatius de l'alumnat i promoure la implicació de cada alumne/a en el seu procés educatiu.
- d) Dur a terme la informació i orientació de caràcter personal, acadèmic i professional de l'alumnat, tot evitant condicionants lligats al gènere.
- e) Vetllar per la convivència del grup i la seva participació en les activitats del centre.

L'institut, conscient de la importància de l'acció tutorial, assegura una hora de tutoria setmanal per a tots els grups d'alumnes. Aquesta sessió setmanal de tutoria té com a objectius:

1. Desenvolupar les activitats d'acció tutorial descrites amb el grup classe.
2. Mantenir entrevistes/seguiment amb grups més reduïts o amb alumnes de forma individual.

Les línies concretes d'acció tutorial, les activitats planificades i programades al llarg del curs, les instruccions detallades de treball i els recursos disponibles estan recollits en la Guia de tutoria que es revisa i actualitza cada curs escolar, eina indispensable per a l'acció tutorial i el seu seguiment per part dels tutors. Totes les actuacions que es descriuen en aquesta guia s'aplicaran amb els

pares dels alumnes menors d'edat i en el cas dels alumnes majors d'edat s'aplicaran sempre que aquests alumnes donin el seu consentiment.

Els aspectes d'organització i desenvolupament de funcions dels diferents agents que intervenen en l'acció i coordinació tutorial, i d'altres aspectes relacionats, es troben desenvolupats a l'ANNEX "Pla d'Acció Tutorial".

XI. LA PARTICIPACIÓ

Els mecanismes, àmbits i òrgans de participació estan desenvolupats en els apartats corresponents de les normes d'organització i funcionament de centre.

XII. AVALUACIÓ DEL CENTRE

L'avaluació dels processos del centre constitueix una peça angular que s'aborda des de les perspectives quantitativa i qualitativa a través de procediments interns d'anàlisi i mesura, inclosos en el sistema de gestió integral del centre, i mitjançant avaluacions externes independents.

L'objectiu final és l'aplicació de la millora continua basada en el coneixement i anàlisi dels resultats obtinguts que permeti la seva millora (lògica REDAR) i l'assoliment de noves fites.

Per a poder portar a terme aquesta avaluació integral és necessari quantificar les millores produïdes en diferents àmbits (resultats educatius, impacte social, satisfacció de l'alumnat, famílies, professorat i altres grups d'interès, comparació amb altres centres...) per així poder planificar estratègies encaminades a la seva millora futura.

Els principals elements de valoració interna són els indicadors que juntament amb la sistemàtica que s'aplica per la seva recollida i anàlisi queden reflectits en diferents documents estratègics del centre (MIQ, QCiA...) que possibiliten l'avaluació contínua ja que la gran majoria són recollits de manera semestral, fet que permet l'establiment d'accions de millora dintre d'un mateix curs escolar.

XIII. LA PROJECCIÓ EXTERNA I L'ATENCIÓ A L'USUARI

1. Principis de servei i atenció al públic

L'atenció al públic (alumnes, exalumnes, famílies, persones interessades en la formació i en els serveis que presta el centre) és una de les principals activitats que desenvolupa l'institut, especialment en l'àmbit de la consergeria, secretaria i direcció.

Cal destacar el dret de qualsevol persona que s'adreça a l'institut a ser tractat amb respecte per part del personal d'administració i serveis i per part de l'equip directiu. Així també cal destacar, respectar i assegurar el seu dret a la informació.

Per fer les tasques relacionades amb l'atenció al públic són fonamentals la fluïdesa en el llenguatge, per transmetre informacions de manera clara, concisa i correcta; així com les habilitats i destreses que permetin oferir un servei amb amabilitat i eficàcia. El personal ha d'actuar amb la diligència que exigiria en el cas que fos ell mateix la persona qui rebés el servei.

L'institut disposa d'una bústia de queixes i suggeriments i un aplicatiu telemàtic (Tutoria) per comunicar-se amb les famílies.

2. La relació amb les famílies

La relació amb les famílies queda detallada en els apartats corresponents de les normes d'organització i funcionament de centre.

3. Relacions amb institucions públiques

L'institut vetlla per mantenir unes relacions de col·laboració estreta amb les institucions públiques com l'Ajuntament d'Olesa de Montserrat, els Consells comarcals, la Cambra de comerç, la Universitat i altres institucions. Aquestes relacions s'entenen com un servei públic, atesa la nostra condició de centre educatiu públic, però també com una oportunitat de col·laboració estreta que comporta beneficis diversos per al nostre alumnat.

4. Projectes Inter-centres

L'institut té la voluntat i vocació de compartir experiències amb altres centres educatius d'Espanya i d'Europa sempre que surt l'oportunitat a través de projectes i programes convocats pel Departament d'Ensenyament, el Ministerio d'Educación o la Comunitat econòmica europea. A nivell de zona, té un acord de col·laboració amb l'Escola Puigventós d'Olesa de Montserrat, per tal de treballar la recerca i l'aplicació de les IM a l'Aula entre Primària i Secundària.

5. Premis i concursos

L'institut promourà el reconeixement per part del centre de les diverses formes d'excel·lència, mitjançant l'organització de certàmens, la publicació i reconeixement de treballs i el lliurament de premis i diplomes.

A més el centre incentiva i motiva l'alumnat a concórrer a altres certàmens i concursos que puguin reconèixer el seu esforç, les seves qualitats i els coneixements adquirits.

XIV. APROVACIÓ I REVISIÓ DEL PEC

El director o directora del centre formula la proposta inicial del projecte educatiu i les modificacions i adaptacions corresponents.

El claustre formula (intervé en l'elaboració) del PEC a partir de la proposta inicial del director/a i amb la participació dels professionals d'atenció educativa. El claustre fixa i aprova la concreció dels currículums que conté el PEC.

El consell escolar del centre té la competència decisòria d'aprovar el projecte educatiu, a partir de la proposta del claustre, per la qual cosa es requereix una majoria de 3/5 parts dels membres.

El PEC serà vigent mentre no s'aprovi una nova revisió per l'òrgan competent. Tanmateix podrà ser modificat o revisat a iniciativa de la directora del centre o per petició del claustre o del consell escolar.

XV. DIFUSIÓ DEL PEC

La comunitat educativa de l'institut i, cadascun dels sectors en particular, ha de tenir coneixement del PEC. La seva adopció i observació ha de guiar les actuacions del personal, alumnes i famílies, que han de respectar i mantenir el caràcter i línia pròpia de la institució.

Així, el PEC ha d'estar a disposició de tots els membres de la comunitat educativa. I en concret, l'alumnat ha de respectar el projecte educatiu.

Les mares, pares o tutors tenen dret a rebre informació sobre el projecte educatiu i el deure de respectar-lo.

El professorat exerceix les seves funcions dins els límits que determina la legislació i el marc del projecte educatiu; i gaudeix dels drets i té els deures fixats per la normativa d'acord amb els principis, valors, objectius i continguts del PEC.

Els criteris pedagògics del PEC orienten l'exercici professional de tot el personal

que hi treballa

La difusió del PEC es farà a través de la pàgina web de l'institut i en el procés d'acollida de l'alumnat i del professorat nouvingut.

XVI.MARC NORMATIU

1. Llei Orgànica 2/2006, de 3 de maig (BOE del 4), d'Educació – LOE.
2. Llei 12/2009, del 10 de juliol (DOGC del 16), d'Educació –LEC.
3. Decret 102/2010, de 3 d'agost, d'autonomia dels centres educatius. (DOGC 05.08.2010).
4. Decret 155/2010, de 2 de novembre, de la direcció dels centres educatius públics i del personal directiu professional docent (DOGC 11.11.2010).
5. Decret 284/2011, d'1 de març, d'ordenació general de la formació professional inicial.
(DOGC 3.3.2011).
6. Resolució de 21 de juny de 2013 per la qual s'aproven els documents per a l'organització i la gestió dels centres per al curs 2013-2014.

XVII. ANNEXOS

Els documents annexos que s'han referenciat al llarg d'aquest document, i que complementen i desenvolupen el Projecte Educatiu de Centre són els següents:

- Projecte de Direcció de l'Institut Creu de Saba
- Pla d'Acció Tutorial (PAT)
- Pla d'Atenció a la Diversitat (PAD)
- Normes Organització i Gestió de Centre (NOFC)
- Guia del Professorat
- Guia de l'Alumnat
- Projecte Lingüístic
- Projecte Esportiu
- Projecte TAC
- Projecte d'Autonomia de centre (PAC)